

## SH-KP-ADV-8F / 9F

TASTIERA AVANZATA A ICONE WIRELES BIDIREZIONALI  
CON LETTORE RFID PER PANNELLI SHEPHERD™



MANUALE DI ISTRUZIONI

P/N 7102382\_B

### DESCRIZIONE TASTIERA

SH-KP è una tastiera Icon wireless bidirezionale con un lettore RFID integrato progettata per funzionare con la centrale Shepherd™.

- Controllo semplice e intuitivo
- Indicazione della retroilluminazione
- Funzioni integrate di allarme e panico
- Controllo del volume della tastiera
- Fino a 3 anni di durata della batteria
- Trasmissione eventi:
  - ↳ Inserimento/Disinserimento
  - ↳ Panico e avvisi: incendi e assistenza medica
  - ↳ Apertura/chiusura antimanomissione
  - ↳ Supervisione
  - ↳ Stato della batteria
- Fino a 4 tastiere per pannello Shepherd™
- Ottenere lo stato del pannello INSERITO/INSERITO PARZIALE
- Le uscite possono essere attivate
- Codice Pin Utente: 4,6,8 cifre
- Controllo timeout cicalino sirena e KP (solo su evento panico)
- Controllo visibilità Allarme Panico (LED KP)
- Controllo allarme panico acustico (suono del cicalino KP)
- Controllo del volume dei pulsanti (suono dei tasti KP)
- Funzione ARM/STAY ARM veloce
- Configurabile da remoto
- Montaggio a parete o utilizzabile come unità portatile
- Allarme acustico tramite sirena

### PANORAMICA

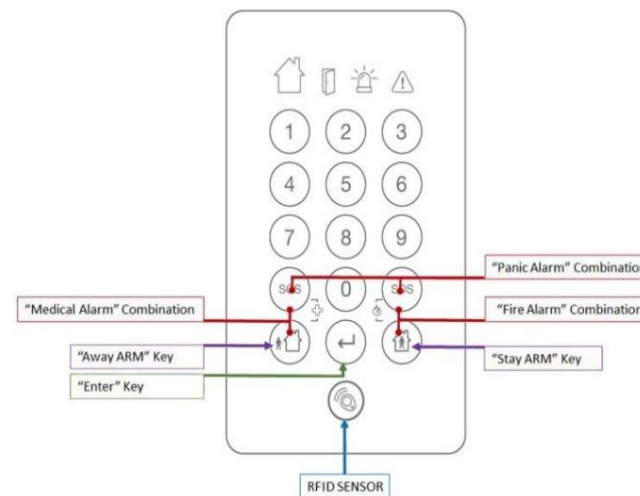


Figura 1

### APERTURA TASTIERA

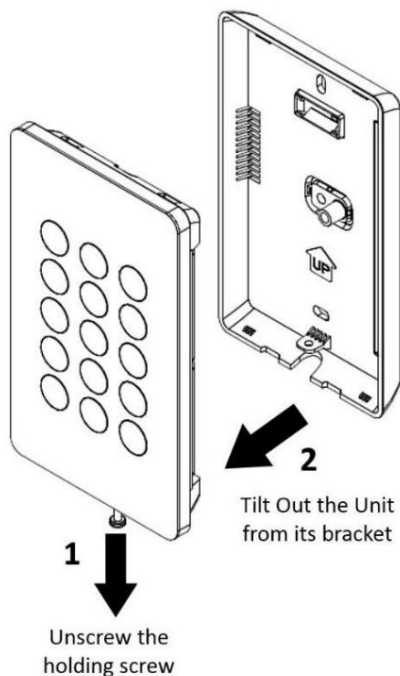


figura 2

### MONTAGGIO A PARETE

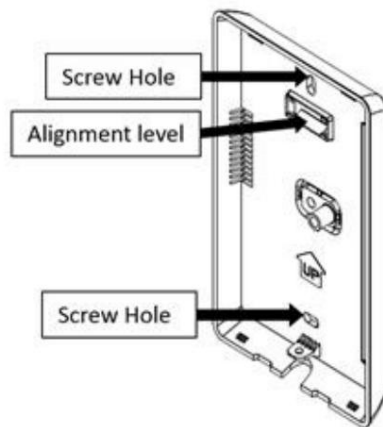
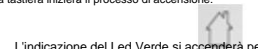


Figura 3  
Installazione con staffa a parete

1. Posiziona la staffa sul muro  
Verificare che la base sia ben appoggiata al muro per facilitare l'inserimento del dispositivo dell'unità nella staffa a muro
2. Utilizzare il livello di allineamento integrato per verificare la posizione corretta.
3. Disegna 2 fori sul muro e fora il muro
4. Utilizzare le viti in dotazione per montare la staffa sulla parete.

### PROCESSO DI ABBINAMENTO

1. Accedere alla pagina Web dell'installatore:  
<https://installer.crowcloud.xyz>
2. Seleziona la centrale che vuoi configurare e vai su "Tastiere" livello.
3. Fare clic sulla posizione della tastiera che si desidera aggiungere.
4. Aggiungi tastiera, imposta il tipo di collegamento, inserire il seriale ID del dispositivo numero "ISM", tipo di dispositivo: seleziona Tastiera avanzata, configura parametri richiesti e salvare la configurazione.
5. Inserire le batterie nella tastiera come da Figura 4.
6. La tastiera inizierà il processo di accensione:



L'indicazione del Led Verde si accenderà per 3 secondi e poi i LED Rosso e Verde lampeggiano alternativamente durante l'inizializzazione del dispositivo finché il dispositivo non è pronto per l'uso.

7. Una volta completato il processo di registrazione, il LED verde si bloccherà per 3 secondi e poi si spegnerà.

### Configurazione TASTIERA

Fast arm	Enabled	Abilita o disabilita Veloce
Azione chiave ARM		
Fast stay arm	Enabled	Abilita o disabilita Veloce
Tasto Azione STAY ARM		
Pin code size:	4 digits	Seleziona la dimensione del codice pin dell'utente
Siren Timeout:	30 seconds	Timeout della sirena e del KP
a questo punto è possibile impostare il cicalino (rilevante solo per gli eventi di panico).		
panic alarm visibility	Enabled	Abilita o disabilita il rosso
indicazione luminosa durante l'evento di panico.		
Audible panic alarm	Enabled	Abilita o disabilita KP
suono del cicalino.		
Button loudness	Full	Livello sonoro dei tasti della tastiera.
Siren loudness	Full	Controllo del suono del cicalino KP livello.

### INSERIMENTO BATTERIE

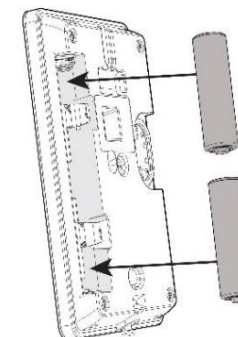


Figura 4

Le batterie possono essere sostituite dall'utente  
Posizionare le batterie rispettando la loro polarità.

### ATTENZIONE

**RISCHIO DI ESPLOSIONE**  
**SE LE BATTERIE VENGONO SOSTITuite CON ALTRE**  
**TIPi/MODELLI.**  
**SMALTIRE LE BATTERIE USATE SECONDO LE ISTRUZIONI**

**LE BATTERIE DEVONO ESSERE SOSTITuite ENTRO**  
**2 BATTERIE AL LITIO FR6 AA**

## APPRENDIMENTO DEI TAG RFID

Per il processo di apprendimento, fare riferimento alle istruzioni del pannello di controllo.

1. Accedere alla pagina Web dell'installatore:  
<https://installer.crowcloud.xyz>

2. Andare su UTENTE in modalità di programmazione, seleziona il numero utente, vai per taggare la sezione e fare clic sul pulsante

Learn Access Tag

3. Il processo di apprendimento avrà inizio  
 4. Avvicinare il tag al simbolo RFID sulla tastiera



5. I segnali acustici e il LED RFID lampeggiano  
 6. Confermare OK e inviare la nuova configurazione alla centrale.

## OPERAZIONI DA TASTIERA

### SISTEMA TOTALE INSERIMENTO

Tasto + Inserisci Codice Utente



O

Premere il tasto AWAY + avvicinarsi al tag



### SISTEMA HOME BRACCIO

Tasto + Inserisci Codice Utente



### DISINSERIMENTO DEL SISTEMA

Inserisci il codice utente

O

Avvicinati a Tag



### PANICO DEL SISTEMA

Premi entrambi i pulsanti contemporaneamente



### AVVISO INCENDIO

Premi entrambi i pulsanti contemporaneamente



### AVVISO MEDICO

Premi entrambi i pulsanti contemporaneamente



## OPERAZIONI DA TASTIERA

### ATTIVAZIONE USCITE

Continua Uscita richiesta N. 1 + Seguito da Invio Chiave



### OTTENERE BRACCIO STATO PANNELLO / BRACCIO STAND

Premere un tasto qualsiasi + Verificare GUIDATO BRACCIO / RIMANERE BRACCIO La luce rossa è accesa di conseguenza



### AZIONE BRACCIO VELOCE/BRACCIO STAY

Premere il tasto e tenerlo premuto per 4 secondi. Premere il tasto e tenerlo premuto per 4 secondi.



NOTA : Livello minimo di uscita acustica da 1 metro - più di 80 dB(A)

## SPECIFICA

Metodo operativo	Tastiera a icone, RFID e sirena
Comunicazione Protocollo	Freewave2™ ISM bidirezionale GFSK con 5 frequenze e LBT
Banda di frequenza	868-869 MHz o 916-917 MHz
Identificazione	Numero di serie ID univoco - 24 bit
RFID	ISO15693
Funzioni	Inserimento, disinserimento, inserimento restante, panico Fuoco, Avvisi medici, tag RFID, Controllo dell'uscita
Comunicazione Allineare	500 mq in spazio aperto
Attuale Consumi	Standby: 4yA Media: 10 mA Trasmissione -28 mA Potenza di trasmissione fino a 14 dBm
Batterie	2 batterie al litio FR6 AA Low.Batt. Interruzione 2,9 V: 2,5 V
Durata della batteria	Fino a 3 anni
Operativo Temperatura	Da -10°C a +55°C
Dimensioni	143 mm x 85 mm x 20 mm
Peso (mazza inclusa)	200 gr
Tipo di alimentazione	W per sirena C per tastiera

## CERTIFICATO DI POLITICA DI GARANZIA

Crow garantisce che questi prodotti sono esenti da difetti nei materiali e nella lavorazione in condizioni di utilizzo e servizio normali per un periodo di 24 mesi dall'ultimo giorno della settimana e dell'anno i cui numeri sono stampati sul circuito stampato all'interno di questi prodotti.

Fatte salve le disposizioni del presente Certificato di garanzia, durante il Periodo di garanzia, Crow si impegna, a sua esclusiva discrezione e nel rispetto delle procedure Crow, poiché tali procedure vengono periodicamente eseguite, a riparare o sostituire, gratuitamente materiali e/o manodopera, i prodotti si sono rivelati difettosi nei materiali o nella lavorazione in condizioni di utilizzo e servizio normali. I prodotti riparati saranno garantiti per il resto del Periodo di garanzia originale. Tutti i costi di trasporto e il rischio di perdita o danno durante il trasporto correlati, direttamente o indirettamente, ai prodotti restituiti a Crow per la riparazione o la sostituzione saranno a carico esclusivo dell'Acquirente.

Il presente Certificato di garanzia non copre i prodotti difettosi (o che diventeranno difettosi) a causa di: (a) alterazione dei prodotti (o di qualsiasi parte degli stessi) da parte di soggetti diversi da Crow; (b) incidente, abuso, negligenza o manutenzione impropria; (c) guasto causato da un prodotto che Crow non ha fornito; (d) guasto causato da software o hardware non fornito da Crow; (e) utilizzo o conservazione diversi da quelli conformi alle istruzioni operative e di conservazione specificate da Crow.

Non esistono garanzie, espresse o implicite, di commerciabilità o idoneità dei prodotti per uno scopo particolare o altro, che si estendono oltre la descrizione riportata nel presente documento.

Il presente Certificato di garanzia limitata costituisce l'unico ed esclusivo rimedio dell'Acquirente contro la sola ed esclusiva responsabilità di Crow e Crow nei confronti dell'Acquirente in relazione ai prodotti, inclusi, senza limitazione, per difetti o malfunzionamenti dei prodotti.

Questo certificato di garanzia sostituisce tutte le altre garanzie e responsabilità, siano esse orali, scritte, (non obbligatorie) statutarie, contrattuali, per atto illecito o altro. In nessun caso Crow sarà responsabile nei confronti di chiunque per eventuali danni consequenziali o incidentali (inclusa la perdita di profitto, e se causato da negligenza di The Crow o di terzi per suo conto) per violazione di questa o qualsiasi altra garanzia, espressa o implicita, o su qualsiasi altra base di responsabilità di sorta.

Crow non garantisce che questi prodotti non possano essere compromessi o aggirati, che questi prodotti impediranno lesioni a persone o perdite di proprietà o danni dovuti a furto con scasso, rapina, incendio o altro; o che questi prodotti forniranno in ogni caso un'adeguata avvertenza o protezione. L'acquirente comprende che un prodotto correttamente installato e sottoposto a manutenzione può in alcuni casi ridurre il rischio di furto con scasso, incendio, rapina o altri eventi che si verificano senza fornire un allarme, ma non costituisce un'assicurazione o una garanzia che tali eventi non si verifichino o che non si verifichino conseguenti lesioni personali o perdita o danno alla proprietà.

Di conseguenza, Crow non avrà alcuna responsabilità per eventuali lesioni personali, danni alla proprietà o qualsiasi altra perdita basata sulla pretesa che questi prodotti non abbiano fornito alcun avvertimento. Se Crow è ritenuta responsabile, direttamente o indirettamente, per qualsiasi perdita o danno relativo a questi prodotti, indipendentemente dalla causa o dall'origine, la massima responsabilità di Crow non potrà in nessun caso superare il prezzo di acquisto di questi prodotti, che sarà il prezzo completo e rimedio esclusivo contro Crow.



[info@crow.co.uk](mailto:info@crow.co.uk)  
[support@crow.co.uk](mailto:support@crow.co.uk)

[www.thecrowgroup.com](http://www.thecrowgroup.com)

Queste istruzioni sostituiscono tutte le edizioni precedenti

### Conformità

L'SH-KP è conforme ai requisiti essenziali stabiliti da:

- Direttiva EMC:2014/30/UE
- Direttiva LVD: 2014/35/UE
- Direttiva RE (RED): 2014/53/UE
- Direttiva RoHS3: 2015/863/UE

Le norme armonizzate applicabili a questi prodotti sono:

- EN 50130-4
- EN61000-6-3
- EN 301 489-1
- EN 301 489-3
- EN 300 220-1
- EN300220-2
- EN 300 330
- EN 62368-1

Ulteriori standard e direttive applicabili a questo prodotto sono:

- EN50131-1
- EN50131-3
- EN 50131-6
- EN 50131-5-3
- EN50130-5
- EN50131-4

Ente di certificazione: Telefication BV  
 Grado di sicurezza2, Classe ambientale II